



Проект «Билет в будущее» Базовый уровень

Цель реализации базового уровня - активизация профессионального самоопределения обучающихся и формирование у них основ карьерной грамотности (инструментальной стороны профессионального самоопределения).

Задачи базового уровня:

- организация и систематизация первичной профориентационной помощи;
 - развитие представлений обучающихся о современном разнообразии профессий и специальностей, важности трудовой деятельности и выбора ее специфики, возможностях профессионального образования;
 - информирование обучающихся о содержании деятельности востребованных на рынке труда специалистов;
- развитие мотивации обучающихся к профессиональному самоопределению;
- диагностика склонностей обучающихся к профессиональным направлениям.

Рекомендации по реализации

Для реализации программы базового уровня в образовательной организации необходимо создать **организационные и методические условия** для участия обучающихся 6-11 классов в профориентационной деятельности, а именно:

- назначить в школе *ответственного по профориентации* (им может быть заместитель директора по воспитательной работе, заместитель директора по научно-методической работе или заместитель директора другого функционала, на усмотрение образовательной организации);
- определить *ответственных специалистов по организации профориентационной работы* из числа педагогических работников (педагог-предметник, классный руководитель, педагог-психолог и др.);
- специалисту - *пройти инструктаж* по организации и проведению профориентационной работы в образовательной организации (не менее 6 академических часов); сформировать *учебные группы*, определив количество участников профориентационных мероприятий из числа обучающихся

6-11 классов; создать *план профориентационной работы* с учетом возрастных и индивидуальных особенностей обучающихся, входящих в учебные группы.

В программе рекомендовано использовать следующие **профориентационные мероприятия**:

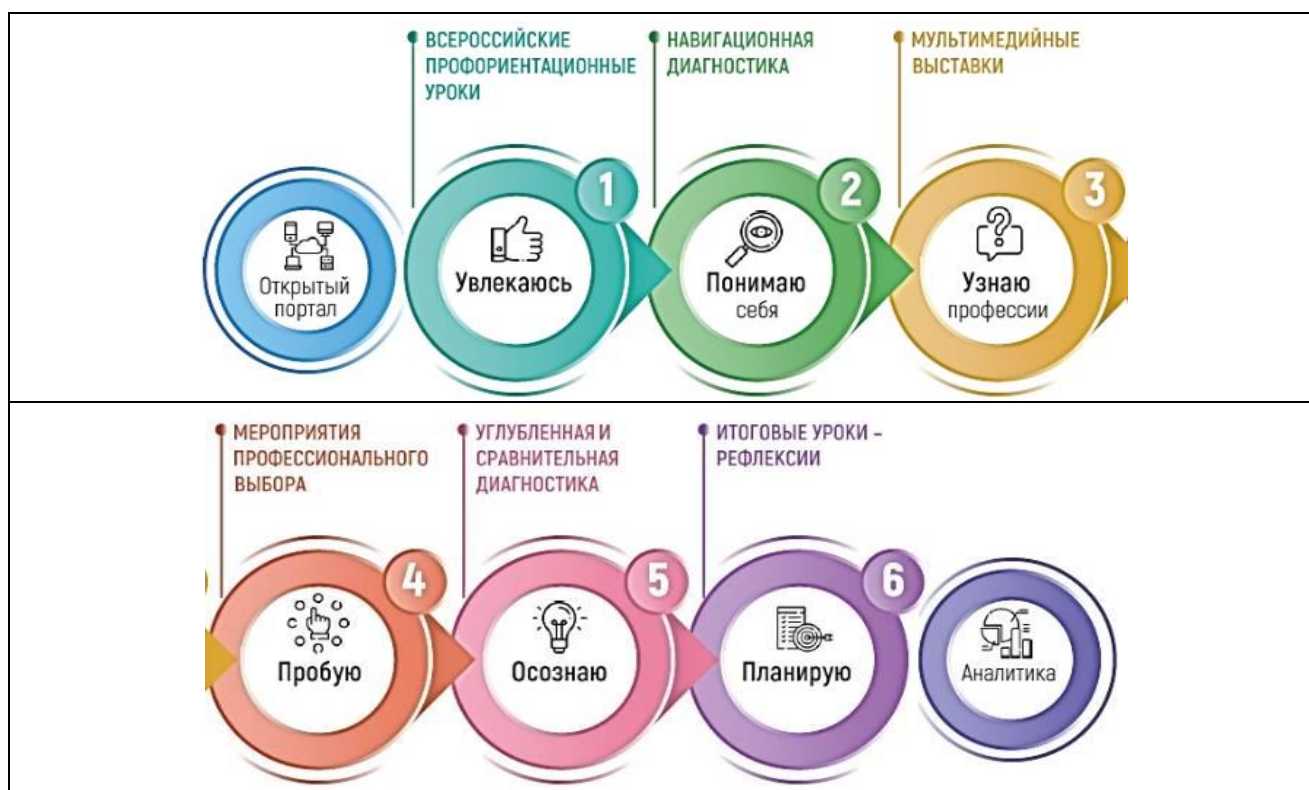
- **профориентационный урок.** Специалист может самостоятельно разработать профориентационный урок или же воспользоваться разработанными материалами в рамках федерального проекта «Успех каждого ребенка» Национального проекта «Образование» («Билет в будущее», открытые уроки «Шоу профессий» и др.);

- **онлайн-диагностику и групповое консультирование** по итогам оценки профильной направленности школьников с помощью профориентационной диагностики;

- **информационное сопровождение обучающихся и их родителей** по возможностям общедоступного и школьного сегментов Платформы;

- **вариативные мероприятия** (проектная деятельность, посещение организаций профессионального образования и работодателей территориальной среды, проведение профориентационной программы). В рамках базового уровня проводится сбор количественных показателей реализации профориентационных программ и мероприятий (примеры показателей см. в Приложении 3). Сбор осуществляется за счет использования платформенных решений в автоматизированном виде.

Развитие проекта «Билет в будущее»



Форматы профориентационной работы

1. **Урочная деятельность** (рекомендованное количество - от 2 часов). Предлагаются мероприятия *на выбор*:

- *уроки общеобразовательного цикла*, включающие элемент значимости учебного предмета для профессиональной деятельности. Используется интерактивный сервис КИК «Конструктор будущего» (в рамках Проекта) или другие программы;

- *уроки профориентационной направленности* в рамках учебного предмета «Технология».

2. **Внеурочная деятельность** (рекомендованное количество - 34 часа). Она включает:

- *профориентационную онлайн-диагностику* (рекомендованное количество - 1 час);
- *урок с разбором результатов профориентационной диагностики* (рекомендованное количество - 1 час);

• мероприятия **на выбор**: проектная деятельность; профориентационные программы; классные часы (в т.ч. демонстрация выпусков открытых онлайн-уроков «Шоу профессий»)'¹ беседы, дискуссии, мастер-классы, коммуникативные и деловые игры, консультации педагога и психолога, моделирующие профессиональные пробы в онлайн-формате и др.

3. Воспитательная работа (рекомендованное количество - от 2 часов). Она может быть реализована в рамках внеурочной деятельности и включает мероприятия **на выбор**:

- *профессиональные пробы* на базе площадки;
- *экскурсии на производство*;
- *экскурсии и посещение лекций* в образовательных организациях СПО и ВО;
- *конкурсы профориентационной направленности* (в т.ч. в рамках Российского движения школьников, Юнармии, реализации проектов «Россия - страна возможностей», чемпионатов «Абилимпикс», «Профессионалы» и др.).

4. Дополнительное образование (рекомендованное количество - от 1 часа) Предполагает выбор и посещение занятий в рамках ДО с учетом склонностей и образовательных потребностей.

5. Взаимодействие с родителями/законными представителями (рекомендованное количество - от 1 часа). Оно предполагает проведение родительского собрания: ознакомительного или итогового.

Описание профориентационных мероприятий

Профориентационный урок

Профориентационные уроки ориентированы на разные возрастные группы обучающихся с 6 по 11 класс, для каждого класса они разрабатываются с учетом возрастных норм и актуальности профориентационных задач, стоящих перед учащимися. Так, при работе с 6-7 классами актуальнее всего - представить широкий контекст профессионального выбора, рассказать о значимости труда в жизни человека и способы профессионального выбора, рассмотреть предпрофильные направления обучения, возможности ДО, темы проектных работ. В 8-9 классах стоит обратить внимание на выбор уровня профессионального образования, содержание основных и востребованных профессий. В 10-11 классах среди важных для рассмотрения тем - выбор направления профессионального обучения и соответствующих предметов для вступительных испытаний, особенности поступления в образовательные организации СПО и ВО, старт профессиональной карьеры.

Рекомендуемая продолжительность урока - не менее 45 минут. В каждый урок встраиваются интерактивные элементы: вопросы по теме урока, тестирование/опрос с целью организации взаимодействия педагога-навигатора с обучающимися. Во время урока школьники имеют возможность решить в классе и/или в качестве домашнего задания профориентационные упражнения.

Пример профориентационного урока описан в Приложении 4.

Профориентационная онлайн-диагностика

Онлайн-диагностика проводится по методике, позволяющей оценить интересы обучающегося, и на этой основе рекомендовать профиль обучения и профессиональные группы. Оценка профессиональных склонностей и соответствующей профильной направленности проводится в трех возрастных группах: 6-7, 8-9 и 10-11 классы.

После получения результатов диагностики необходимо проведение групповой консультации (допускается использование формата видео-консультации). В зависимости от возраста и стоящих перед обучающимися профориентационных задач, методики отличаются в отношении рекомендаций, которые даются в отчете по итогам тестирования.

Общая структура методики диагностики

По итогам тестирования на Платформе автоматически формируется **индивидуальный отчет** для обучающегося, содержащий следующую информацию:

- *графическое представление результатов* с описанием профессиональных склонностей (шкальный профиль, стандартизированные баллы);
- *рекомендации* по выбору профиля обучения и профессиональных направлений;
- *текстовые описания* рекомендованных профилей обучения и рекомендуемых профессиональных направлений, представленных в тесте;
- *дополнительные рекомендации* по итогам тестирования: выбор уровня образования (8-9 классы), перечень рекомендуемых учебных предметов для сдачи ЕГЭ в рамках каждого профиля обучения (10-11 классы).

По итогам профориентационной диагностики на Платформе автоматически создаются **две формы отчета**: для обучающегося и родителя/законного представителя и общий отчет для школы, в котором представлена статистика по обучающимся (распределение интересов

Версии методики для онлайн-диагностики

Основной акцент **для 6-7 классов** - помощь в выборе направлений предпрофильного обучения и программ углубленного изучения отдельных предметов.

Основной акцент **для 8-9 классов** - выбор профиля обучения, уровня обучения и профессионального направления.

Основной акцент **для 10-11 классов** - выбор профиля дальнейшего обучения, профильных предметов для сдачи ЕГЭ, профессиональных направлений.

Для обучающихся с **ОВЗ и инвалидностью** используются адаптированные методики для 6-7, 8-9 и 10-11 классов по следующим 11 нозологическим группам: нарушение зрения (слепые и слабовидящие); нарушение слуха (глухие и слабослышащие, позднооглохшие); нарушение опорно-двигательного аппарата (мобильные и маломобильные); общие заболевания (нарушение дыхательной, пищеварительной, эндокринной, сердечно-сосудистой системы и т.д.), задержка психического развития (легкая степень); тяжелое недоразвитие речи; расстройства аутистического спектра, интеллектуальные нарушения (легкая степень).

Пример описания профилей обучения приведен в Приложении 5.

Групповая консультация по результатам диагностики

Специалист, отвечающий за профориентационную работу, проводит урок, в рамках которого организует обсуждение результатов онлайн-диагностики (тестирования): информирует о принципах интерпретации результатов (что означают высокие, средние и низкие результаты), рассказывает, как в дальнейшем применять полученные результаты. Возможно проведение консультаций с использованием видеоматериалов, содержащих интерпретацию результатов, предоставленных разработчиком онлайн-диагностики.

Описание примерного сценария групповой консультации приведено в Приложении 6.

Работа с родителями

Для работы с родителями рекомендуется использовать форму отчета для родителей по результатам онлайн-диагностики, а также материалы общедоступного контура Платформы (см. основной уровень реализации Профориентационного минимума).

Профориентационные мероприятия по выбору

Выбор вариативных мероприятий опирается на возможности образовательной организации. В число профориентационных мероприятий могут быть включены:

- *организация проектной деятельности* обучающихся в соответствии с результатами и рекомендациями профориентационной диагностики, с учетом выбранных обучающимися профессиональных направлений или профиля обучения. Рекомендации по организации проектной деятельности описаны в Приложении 7;

- *посещение профессиональных образовательных организаций, организаций ВО и работодателей региона* с учетом профессиональных склонностей обучающихся, выявленных в результате диагностики;

- *экскурсии в профессиональные образовательные организации и организации ВО*, что является возможностью познакомить обучающихся с направлениями подготовки и программами обучения; с профессиональными задачами специалистов, с преподавателями; обсудить востребованность будущих выпускников;

- *экскурсии в компании или предприятия*, что является возможностью познакомить обучающихся с подробностями ежедневной профессиональной деятельности конкретных специалистов, погрузить их в профессиональный контекст, «примерить» эти профессии на себя, тем самым активизируя собственные размышления обучающихся, необходимые для совершения профессионального выбора. Методические рекомендации по организации экскурсии описаны в Приложении 8.

Мероприятия профориентационной программы могут быть как профориентационными блоками, включенными в учебные предметы и тематические классные часы, так и отдельным видом внеурочной деятельности, воспитательной работы, ДО.

Пример мероприятий профориентационной программы описан в Приложении 9.